



東吳大學
Soochow University

东吴大学大陆 交换生简章

2026 春季班



百年历史名校

1900年创校于中国苏州，为中国第一所西制大学；1954在台湾复校，为台湾第一所私立大学。建校百年来，秉持中、英文校训「养天地正气 法古今完人」、「Unto A Full-grown Man」之教育理念，办学严谨，学风朴实，深具传统，建立老字号品牌形象。以教学为主、研究兼重之综合大学，拥有外双溪、城中两校区，两校区均邻近台北市政治、经济、文化中心，周边教育、研究、学习及社会资源丰富多元，交通便捷。



2024
大学品牌力

「财经、法政学群」私立
大学第1名、全台第3名



2024
企业最爱大学生

「商业、管理、法律领域」
私立大学第1名



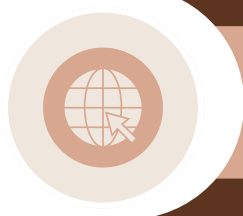
日本外务省
8月1日宣布

日语文学系荣获
「令和6年度外务大臣表扬」



国际商管学院
认证评价

商学院通过AACSB延续
5年认证会员资格



东吴大学国际处国际与两岸事务中心
<https://icae.scu.edu.tw/>

APPLY NOW

1 申请流程

贵校寄送提名表至东吴大学，获推荐资格之同学请于 2025 年 10 月 15 日前完成网络申请：
<http://jp.mikecrm.com/0gcBbuK>，本校确认接收申请材料并由学系审核后，寄发正式邀请函、入台证及入学指南



2 重要日程

即日起10/15	各校港澳台事务办公室回传「2026春季赴东吴大学交换生提名表」与东吴大学国际处两岸事务中心李冠潔老师，学生请于 2025 年 10 月 15日前完成网络申请， 网址： http://jp.mikecrm.com/0gcBbuK
11月上旬	1. 东吴大学国际处两岸事务中心通知各校录取名单 2. 录取学生若选择放弃研修，请向各校港澳台事务办公室回报
12月上旬	东吴大学国际处两岸事务中心寄发台湾地区入出境许可证至各校港澳台事务办公室
2026/1/14前	研修生线上提报航班信息，并上传体检报告扫描档（填报网址将另行提供）
2026/2/22抵台	研修生抵台（本校提供接机服务）。 请留意研习期间无法任意返回大陆，并请留意入境台湾研习须准备以下证件： 1. 台湾地区入出境许可证（入台證） 2. 大陆居民往来台湾通行证（大通證） 3. 入台前 3 个月内受检之三级医院胸部 X 光检查报告原件、麻疹及德国麻疹（风疹）检查结果为阳性之检查报告或接种证明原件
2026/2/23 入学辅导&开学	研修生入学辅导、正式开学
学期中	欢迎会、語言交換、期中座談、期末餐叙及其他活动等
2026/6/30 学期結束	离台

3 交换资格

- 同意贵校 2026 春季学期选派 学生来校交流研习，交流研习生身分不限，本科生、研究生皆可；年级及性别亦不拘。
- 由于法律系申请人数过多，为本校交换生学习资源整体考量，2026 春季学期法律系招收 10 名交换生，每校限收 1 名，额满为止；若超出名额，歉难受理。
- 跨领域国际学士班为「华语非母语之外国学生」专班，恕不受理大陆交换生之招收。

研习时间

2026 年 2 月至 2026 年 6 月

报名日期

即日起至 2025 年 10 月 15 日截止

4 课程信息提示与限制

課程訊息提示與限制

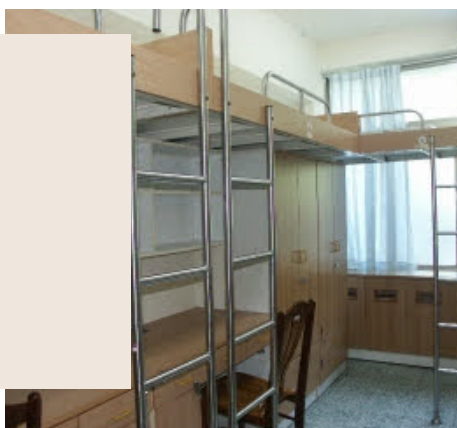
1. 研习内容为本校各学院系之专业课程，以随班附读方式与本校学生共同上课。报名时即需选定交换专业学系，来台后原则上不得再变更。
2. 学生每学期至少选修 1 科，学士班（本科生）学生最多选修 25 学分、硕士班学生最多选修 20 学分。实际选课待交换生抵校后，再进行人工选课作业。选课前应先了解贵校学分及修课需求，俾便在台研习结束后返校办理学分认抵事宜。
3. 除专业学系课程外亦可选修他系及共通课程，惟他系及共通课程之学分数不得超过选择所修总学分数的 1/2，且须经选修科目学系主任同意。
4. 学期结束后，将于本校次学期开学第三周寄送中文成绩单电子版至各校港澳台事务办公室，如需纸本成绩单可另行申请寄送。
5. 人文社会学院、外国语文学院、理学院及巨量资料管理学院所有课程及法商学院系日间学士班一年级大部份课程于本校外双溪校区上课。法学院、商学院日间学士班一年级少部份课程、日间学士班二年级以上课程、商学进修学士班及硕士班所有课程于本校城中校区上课。所选课程不得冲堂，单日若跨校区上课请务必留空堂（两校区车程约 40~60 分钟）。
6. 选课请依照东吴大学及交换学院系相关规定办理。



5 费用信息 预估 单位：新台币

入台证件费	600元。
住宿费	住宿安排于本校管理之宿舍，视房型每人每学期收费约 10,200 元至 37,520 元不等(含水电)，网络、空调另计，相关细节及住宿费等将另行公告。
宿舍保证金	1,000元(泉思、有容学舍保证金 3,000 元)；离宿时通过检查确认者无息退还。
宿舍网络费	校内宿舍5 或 8 人房，每学期 600元至 1,200 元；校外宿舍 1 至 4 人房，每学期450元至 1,800 元（有容学舍有需求者付费申请，费用依当学期公告为准）。
宿舍冷气费	依实际使用状况与室友平均分担。
保险费	为确保学生在台期间健康医疗保障，本校一律为同学们投保「团体意外险」（约 850元/学期）及「团体医疗险」（500 元/月），保期 5 个月，实际收费依当学期公告为准，届时将由保险公司到校统一办理。
生活费	约12,000 元/月，个人特殊花费另计。
课程教材费	教师指定用书依课程而定，语言书籍每本约400 元、商学原文教材每本约 1,000 元，实际收费以当学期公告为准。
个别指导费	修读音乐系主、选修乐器个别指导课者，须缴交个别指导费。「主修乐器」为 12,000元、「选修乐器」为 13,000 元，实际收费以当学期公告为准。
语言实习费	修读语言实习课程并使用语言训练教室者，须缴交语言实习费 820 元（每小时 410元），实际收费以当学期公告为准。
教育学程学分费	修读教育学程课程均须缴交学分费，每学分 1,670 元，实际收费以当学期公告为准。

学生宿舍



6 114学年度东吴大学学生宿舍收费标准

棟名	宿舍別	規格	住宿费 (每人/每学期)	网络费 (每人/每学期)	保证金	寝室电费
榕華樓	女宿	5人雅房	10,200元	1,200元	1,000元	窗型、分离型冷气，费用由室友平均分摊。
柚芳樓	女宿	8人雅房		800元		
松劲樓	男宿	8人雅房		800元		
棟名	宿舍別	規格	住宿费 (每人/每学期)	网络费[注1] (每人/每学期)	保证金	寝室电费
泉思学舍	男女合宿	1人套房	74,160元	1,800元	3,000元	寝室设有独立电表，所有用电皆与同寝室友共同分摊。
		2人套房	37,080元	900元		
		4人套房	24,720元	600元		
有容学舍	男女合宿	2人套房	53,250元	依114学年度公告 为准。		
		4人套房	37,520元			

[註1] 泉思学舍网络费为WIFI无线网络费用，有线网络需另付费申请：2人套房/每人900元、4人套房/每人1,200元

[註2] 住宿栋别及床位由学生住宿中心统一分配。

* 本校除规划之吸烟区外一律禁止吸烟，宿舍区域亦全面禁烟

校内宿舍	位于外双溪校区内，距城中校区车程约 40~60 分钟
校外宿舍	距两校区车程约 30 分钟



7 其他注意事项

1. 由于台湾移民署严格审查入台申请材料及照片规格（请留意申请系统之说明），请务必依规定正确填写资料及提供符合规格之照片，以免影响申办进度。本校将于收到申请资料并审核后寄出正式邀请函，俾利各校学生办理入台事宜。
2. 依台湾卫生福利部规定，入台前3个月内须至指定合格医院完成健康检查报告（必须含胸部X光检查、麻疹及德国麻疹抗体检验），相关表单将于入台许可证寄发时一并附上，届时录取同学请再依指示进行检查。

东吴大学国际处国际与两岸事务中心李冠洁老师

@ rikanketsu@scu.edu.tw

+886 228819471 分機 5374

KiyokaLi

8 两校区环境

外双溪校区

(近捷运士林站、大直站、剑南路站)



士林夜市



故宫博物院



林语堂故居



阳明山国家公园

城中校区

(近捷运小南门站、西门站)



西门町



中正纪念堂



台北101



台北车站

9 学院学系

外双溪校区(士林)

學院	系所
人文社会学院	中国文学系、历史学系、哲学系、政治学系、社会学系 社会工作学系、音乐学系、人权学程
理学院	数学系、物理学系、化学系、微生物学系、心理学系
外国语文学院	英文学系、日语文学系、德国文化学系、跨领域国际学士班
巨量资料管理学院	资料科学系

城中校区(西门町)

學院	系所
商学院	经济学系、会计学系、企业管理学系、国际经营与贸易学系、财务 工程与精算数学系、资讯管理学系、商学进修学士班
法学院	法律学系
合计	6 学院 26 学系（学程）



詳細课程信息请
至本校选课系统
查询

